



PRÉAMBULE

L'Association de protection du lac à la Truite d'Irlande (APLTI) en collaboration avec des partenaires financiers, vous invite à prendre connaissance du projet de l'été 2020 «**Caractérisation des bandes végétales riveraines et de l'érosion des cours d'eau dans le secteur du lac à la Truite d'Irlande**» et «**Suivi de la qualité de l'eau des cours d'eau d'Irlande et tributaires du lacs à la Truite**». Ces 2 volets sont détaillés aux pages 4 et 5.

Veillez noter que dû à la Covid-19, nous avons dû reporter notre projet intitulé «**La bande riveraine-Pour protéger notre Lac**» qui devait débuter au début mai en période de crue. Ce projet évalué à 80 000\$ priorisait la mise en valeur des bandes riveraines de notre lac et tributaires. Il comportait un volet innovateur et unique avec Fondation Rivières en collaboration avec le Centre technologie de l'eau. Leur service unique au Québec vise notamment le dépistage de contaminations fécales par l'étude de la variation spatiale de la qualité de l'eau de l'aval vers l'amont des cours d'eau. Que ce soit pour dépister des rejets d'eaux usées sanitaires non-traités, d'installations septiques non conformes, de raccordements inversés dans les réseaux d'égouts ou de rejets d'origine agricole, cette approche permet de localiser et d'évaluer l'ampleur des sources de pollution dans des milieux hydriques. D'autres volets comme «Le portrait de conformité des installations sanitaires des riverains et la caractérisation environnementale (amiante) d'un banc de sédiments à l'exutoire de la rivière Bagot » ont été également reportés par manque de financement.

Au Québec, plusieurs lois et règlements gouvernementaux ont un impact sur les bandes riveraines. **La gestion de la compétence et l'application réglementaire du respect des bandes riveraines sont déléguées aux municipalités.** Toutefois ce ne sont pas toutes les municipalités qui appliquent leur réglementation et cela a un impact négatif sur la santé des bandes riveraines, dont on constate la dégradation, et conséquemment sur la qualité de nos lacs et rivières.

Il est à noter qu'en 2003, le mémoire « Étude d'impact environnementale sur l'implantation de porcheries sur le territoire de la municipalité de Saint-Adrien d'Irlande » (Gravel, 2003), déposé au Bureau des audiences publiques en environnement de la commission sur le développement durable de la production porcine au Québec, démontrait que la municipalité était aux prises avec un problème très important de contamination de la nappe phréatique depuis plus de 20 ans.

En effet, nos suivis de la qualité de l'eau et plus particulièrement à l'été 2019 (RAPPEL-Suivi de la qualité de l'eau-2019) démontrent une forte pollution aux coliformes fécaux, phosphore et matière en suspension de la rivière Bagot et du ruisseau McLean. Ces deux cours d'eau, d'une douzaine de kilomètres, sillonnent le territoire d'Irlande et de Saint-Adrien-d'Irlande.

Fait important, sur la digue du barrage de l'étang Stater qui longe l'exutoire de la rivière Bagot, la Ville de Thetford possède une usine de pompage de puits souterrains pour l'alimentation en eau potable des résidents de Black Lake. Vous comprendrez sûrement l'importance de cette investigation.

Résultats des échantillonnages Été 2019



OBJECTIFS DU PROJET

1. RÉPONDRE AUX PRINCIPES DE L'ÉNONCÉ DE LA MRC DES APPALACHES :

Une MRC qui mise sur la complémentarité, la concertation régionale, la qualité de vie et la qualité de l'environnement. Les municipalités de la MRC ont chacune leurs atouts distinctifs qui sont parfois bien différents de leurs voisines. Elles gagneraient à miser sur leurs avantages et à considérer ceux des autres afin d'en arriver à travailler en complémentarité. La MRC des Appalaches est une région pleine de contraste : les lacs et les plaines d'un côté, les montagnes de l'autre, la région minière au centre; les érablières d'un côté et les forêts de résineux de l'autre. Cette distribution des paysages sur le territoire de la MRC fait d'elle un endroit unique et invitant.

2. APPLIQUER LES RECOMMANDATIONS 6.2 DU RAPPORT SUIVI DE LA QUALITÉ DE L'EAU DU LAC À LA TRUITE D'IRLANDE ET DE SES TRIBUTAIRES – RAPPEL, 2019

De procéder au diagnostic des bassins versants de la rivière Bagot et du ruisseau McLean et de les caractériser du point de vue des pratiques agroenvironnementales.

3. AUX ORIENTATIONS DU PLAN DIRECTEUR DE L'EAU DE LA ZONE BÉCANCOUR :

A3.1 : IDENTIFIER ET RÉDUIRE LES SOURCES DE POLLUANTS NUTRITIFS DANS LE BASSIN VERSANT DE LA RIVIÈRE BÉCANCOUR

A3.1.1 Appliquer le Règlement sur les exploitations agricoles (REA) (Q-2 r.26)

A3.1.3 Compléter les plans d'aménagement agroenvironnementaux (PAA) et diagnostics spécialisés et réaliser les aménagements agroenvironnementaux



VOLET 1 – CARACTÉRISATION

Par ce mandat accordé à GROBEC pour l'été 2020, nous voulons obtenir :

- Un portrait de caractérisation de l'état des bandes végétales riveraines et des sites d'érosion de différents tributaires du lac à la Truite dans le but de cibler les sources d'apport de sédiments au lac.

L'obtention des informations doit permettre aux divers intervenants du milieu de prendre des décisions éclairées quant aux actions à poser pour limiter ces apports sédimentaires vers le lac à la Truite.

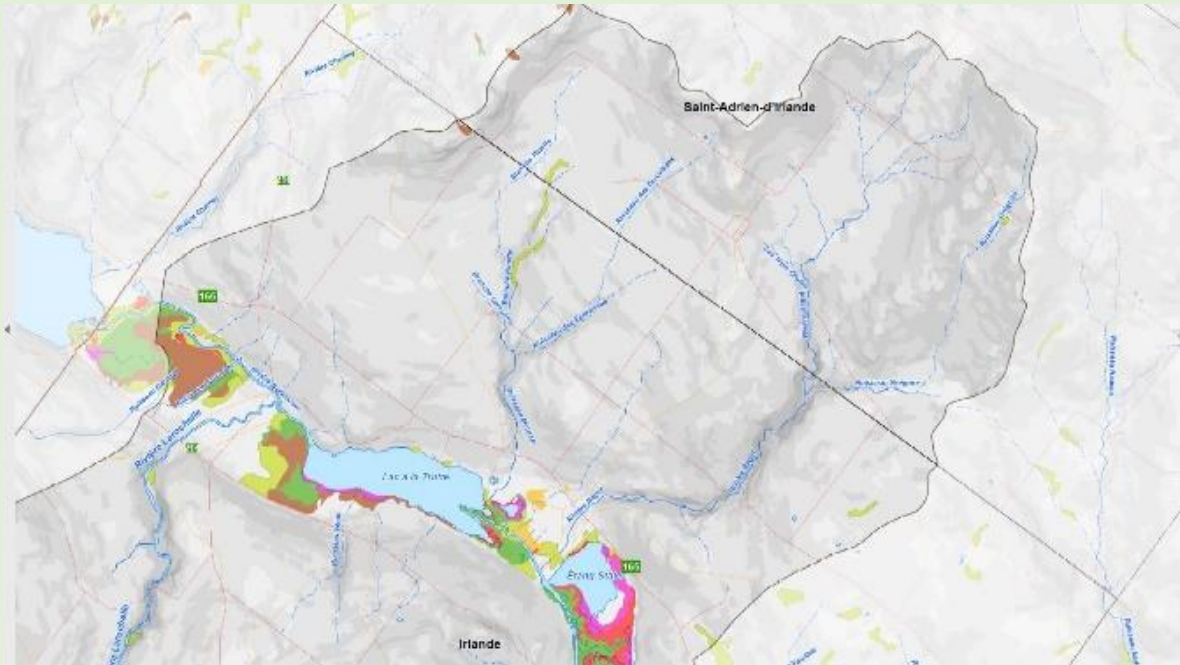
Afin de réaliser ce mandat, les tâches prévues sont de :

- Caractériser l'état des bandes végétales riveraines le long des cours d'eau et plus précisément déterminer la largeur de la bande riveraine (5 classes), ainsi que le type végétal (*herbacé-arbustif-arborescent*) ;
- Caractériser les sites d'érosion le long des cours d'eau et plus précisément déterminer la taille des sites et le type d'érosion (*sapement-décrochement-ravinement*) ;
- Localiser les ponceaux traversant les cours d'eau et caractériser leur état général ;
- Identifier toute autre problématique pouvant affecter les cours d'eau (présence d'animaux au cours d'eau, passage à gué, rejet particulier, etc.);
- Rédiger un rapport de projet incluant le portrait de la situation, une cartographie et des recommandations spécifiques.
- Présenter le rapport final aux intervenants.

Les cours d'eau ciblés sont :

- Rivière Bagot et son tributaire (Ruisseau Grégoire);
- Ruisseau McLean et ses tributaires (Ruisseau des Écrevisses et Branche Pinette);
- Ruisseau Venlo;
- Rivière Larochelle et ses tributaires (Ruisseau Provencher et Sasseville);
- Rivière Bécancour entre l'Étang Stater et le pont Dinning (*chemin Craig de la route 216*);
- Les rives du lac à la Truite.

NOUVELLE CARTE DU BASSIN VERSANT DU LAC À LA TRUIE D'IRLANDE (Réalisé par GROBEC)



VOLET 2 – SUIVI DE LA QUALITÉ DE L'EAU

Par ce mandat accordé à GROBEC à l'été 2020, nous voulons obtenir :

- Un portrait estival de la qualité de l'eau du lac à la Truite d'Irlande, de l'étang Stater ainsi que de la rivière Bécancour et des principaux tributaires des deux plans d'eau (rivières au Pin, Bagot, McLean, Laroche et Venlo) dans le but d'identifier les paramètres problématiques de la qualité de l'eau des cours et plans d'eau.

Ce suivi permettra à l'APLTI et aux divers acteurs du milieu de mieux connaître les paramètres problématiques affectant la qualité de l'eau dans ce secteur, de situer géographiquement la provenance de ces dépassements et d'ainsi permettre de mieux coordonner les futurs efforts d'amélioration de la qualité de l'eau dans la région.

Afin de réaliser ce mandat, les tâches prévues sont de :

- Procéder à trois (3) reprises à l'échantillonnage de neuf (9) stations en **cours d'eau** entre les mois de juin et août 2020 (total de 27 échantillons répartis sur 3 mois);
 - a) Un échantillonnage en temps sec et deux échantillonnages en période de pluie (+/- 25 mm dans les dernières 24h);
 - b) Paramètres suivis: Phosphore total, matières en suspension et coliformes fécaux.

- Procéder à trois (3) reprises à l'échantillonnage de deux (2) stations situées aux **fosses du lac à la Truite d'Irlande et de l'étang Stater**, durant les mois de juin à août 2020 (total de 6 échantillonnages répartis sur 3 mois);
 - a) Un échantillonnage en temps sec et deux échantillonnages en période de pluie (+/- 25 mm dans les dernières 24h);
 - b) Paramètres suivis: Phosphore total, chlorophylle a, transparence (disque de Secchi) et coliformes fécaux.
- Rédiger et transmettre un bref rapport après chaque échantillonnage présentant les résultats bruts et les dépassements observés;
- Rédiger un rapport de projet incluant le portrait de la situation, une cartographie des sites échantillonnés, une analyse des paramètres de la qualité de l'eau et des recommandations spécifiques.

Les 11 stations de suivi de la qualité d'eau ciblées sont :

1. (2) stations en lac: Fosses du lac à la Truite d'Irlande et de l'étang Stater;
2. (1) Station située sur la rivière Bécancour, en aval du lac à la Truite d'Irlande (pont Dinning);
3. (8) Stations situées sur les tributaires du lac à la Truite d'Irlande, de l'Étang Stater et de la rivière Bécancour :
 - Bagot (Rte 165 et 6e rang) ;
 - McLean (Rte 165 et 6e rang) ;
 - Venlo (Chemin Bennet) ;
 - Rivière au Pin (pont Chrétien (Chemin Bennet) et pont à Chevilles (Route Marcheterre));
 - Rivière Larochelle (pont Gouin—chemin Craig).

MANDATAIRE - GROBEC

Fondé en 2003, le Groupe de concertation des bassins versants de la zone Bécancour (GROBEC) est un organisme sans but lucratif ayant pour mandat de mettre en place la gestion intégrée de l'eau sur le territoire des bassins versants de la zone Bécancour (3 847 km²).

Le GROBEC offre ses compétences et services aux municipalités, MRC, associations riveraines, entreprises ou citoyens désirant réaliser des interventions et actions liées à l'eau et au Plan directeur de l'eau (PDE).

Fort de son savoir sur le territoire, acquis pendant l'élaboration du PDE et supporté par une expertise tirée de la réalisation de divers projets de planification et travaux terrains, l'équipe du GROBEC met ses compétences au service du milieu, à un tarif concurrentiel.

Ainsi, grâce à nos objectifs à visée environnementale, nos champs de compétences variés, notre dynamisme et à la qualité de nos livrables, nous avons développé, au fil des ans, une expertise dans plusieurs domaines liés à l'eau.

Afin de supporter l'APLTI et les municipalités concernées, le GROBEC offre une contribution en nature aux 2 projets pour lesquels il est mandaté à l'été 2020.



PROMOTEUR - APLTI

La qualité des eaux du lac à la Truite d'Irlande se détériore depuis plusieurs décennies. En juillet 2015 l'Association de Protection du lac à la Truite d'Irlande (APLTI) fût fondée par des riverains conscients de la dégradation de leur lac. Les membres du conseil d'administration ont déployé beaucoup d'efforts afin de réaliser plusieurs des recommandations du Mémoire-Le lac à la Truite d'Irlande en voie de disparation.

En 2016-2017, l'APLTI à titre de promoteur a pu restaurer le barrage de l'étang Stater en deux phases, projet de 321 000\$. En 2016, l'APLTI a initié une importante étude paléolimnologique des lacs de la Bécancour par l'Université Laval, projet inter-municipal de plus de 250 000\$. À ce jour, plus de 600 000\$ de projets, d'études, d'analyses et de sensibilisations ont été réalisés grâce à nos actions.

Ce projet répond à la mission de notre organisme soit *de protéger le lac à la Truite d'Irlande de son hyper eutrophisation, de son ensablement et envasement, ainsi que ses tributaires.*



**Il est encore possible de récupérer
notre Lac et notre Rivière.
Toutefois, pour cela, il faut changer
nos façons de faire et
s'y mettre sans plus tarder.**

**Il faut prendre notre environnement
en main et élargir notre vision de
la propriété et de la responsabilité
au-delà de notre terrain...»**

Robert Lapalme, PROTÉGER ET RESTAURER LES LACS

Crédit photo: Banqnumérique
Albert Courtemanche

17 juillet 1963 – Lac à la Truite d'Irlande